



С Т В Е Р Ж Д А Ю:

Заведующий МБДОУ д/с № 35

И.А. Тальницкая

И.А. Тальницкая марта 2020 г.

РЕЗУЛЬТАТЫ САМООБСЛЕДОВАНИЯ
муниципального бюджетного дошкольного
образовательного учреждения детского сада № 35
города Ставрополя

за 2019 год

Ставрополь, 2020 г.

Содержание

1 Аналитическая часть

- 1.1. Общие сведения о МБДОУ д/с № 35
- 1.2. Оценка системы управления ДОУ
- 1.3. Контингент воспитанников
- 1.4. Оценка качества кадрового обеспечения
- 1.5. Характеристика образовательной программы
- 1.6. Оценка качества образовательного процесса
- 1.7. Оценка качества физкультурно – оздоровительной деятельности
- 1.8. Оценка качества организации питания
- 1.9. Оценка качества обеспечения безопасности
- 1.10. Анализ социального статуса семей воспитанников
- 1.11. Оценка качества материально-технической базы
- 1.12. Оценка учебно – методического и библиотечно – информационного обеспечения
- 1.13. Анализ мнения участников образовательных отношений о деятельности ДОУ
- 1.14. Анализ взаимодействия ДОУ с социокультурными объектами и учреждениями города
- 1.15. Мероприятия, проводимые в МБДОУ д/с № 35
- 1.16. Достижения МБДОУ д/с № 35
- 1.17. Оценка функционирования внутренней системы оценки качества образования

2 Показатели деятельности МБДОУ д/с № 35 подлежащие самообследованию.

1. АНАЛИТИЧЕСКАЯ ЧАСТЬ

1.1. Общие сведения о МБДОУ д/с №35

Полное наименование: муниципальное бюджетное дошкольное образовательное учреждение детский сад № 35 города Ставрополя.

Сокращенное наименование: МБДОУ д/с № 35

Дата открытия: 05.09.2018 г.

Юридический адрес: 355040, Российская Федерация, Ставропольский край, город Ставрополь, улица Пирогова, 5б

Фактический адрес: 355040, Российская Федерация, Ставропольский край, город Ставрополь, улица Пирогова, 5б

Учредитель: комитет образования администрации города Ставрополя.

Заведующий: Тальницкая Ирина Андреевна

Телефон: (8652) 22-11-35

Факс: (8652) 22-11-32

Официальный сайт: <https://stavsad35.ru>

Электронная почта: ds35.stav@mail.ru

Лицензия на осуществление образовательной деятельности: выдана министерством образования СК № 6531 от 20 сентября 2018 года

Режим работы: 5-дневная рабочая неделя с 7⁰⁰ до 19⁰⁰ группы функционируют в режиме полного дня (12-часовое пребывание).

Основные виды деятельности Учреждения:

- реализация основной образовательной программы дошкольного образования;

- присмотр и уход за детьми.

Нормативные правовые акты, регулирующие деятельность ДОУ:

- Конституция Российской Федерации;

- Федеральный закон от 29.12.2012 г. № 273-ФЗ «Об образовании» в Российской Федерации»;

- Закон Ставропольского края от 30.07.2013 г. № 72-кз «Об образовании»;

- Постановление Правительства Российской Федерации от 28.10.2013г. № 966 «О лицензировании образовательной деятельности»;

- Постановление Главного санитарного врача Российской Федерации от 15.05.2013 №26 «Об утверждении СанПиН 2.4.1.3049-13 «Санитарно-эпидемиологические требования к устройству, содержанию и организации режима работы дошкольных образовательных организаций»;

- Постановление администрации города Ставрополя Ставропольского края от 25.12.2018 г. № 2648 «Об установлении платы за присмотр и уход за детьми в муниципальных дошкольных образовательных учреждениях города Ставрополя»;

- Приказ министерства образования и науки Российской Федерации от 30.08.2013 г. №1014 «Об утверждении порядка организации и осуществления образовательной деятельности по основным общеобразовательным программам – образовательным программам дошкольного образования»;

- Приказ министерства образования и науки Российской Федерации от 17.10.2013 г. № 1155 «Об утверждении федерального государственного образовательного стандарта дошкольного образования»;

- Закон Российской Федерации от 06.10.2003 г. №131-ФЗ «Об общих принципах организации местного самоуправления»;

- Федеральный закон Российской Федерации от 05.04.2013 г. № 44-ФЗ «О контрактной системе в сфере закупок товаров, работ, услуг для обеспечения государственных и муниципальных нужд».

Локальные акты, регулирующие деятельность ДОУ:

- Правила внутреннего трудового распорядка МБДОУ д/с № 35;

- Коллективный договор;

- Положение о порядке комплектования, приема и отчисления воспитанников МБДОУ д/с № 35;

- Положение об общем собрании родителей воспитанников МБДОУ д/с № 35;

- Положение о родительском собрании МБДОУ д/с № 35;

- Положение о педагогическом совете МБДОУ д/с № 35;

- Положение о методической службе МБДОУ д/с № 35;

- Положение об организации социально — психолого — педагогической службы;

- Положение о проведении процедуры аттестации педагогических работников на соответствие занимаемой должности;

- Положение о наставничестве;

- Положение о психолого — педагогическом консилиуме МБДОУ д/с № 35;

- Положение о родительском клубе МБДОУ д/с № 35 «К здоровой семье через детский сад»;

- Положение о логопедическом пункте;

- Положение о системе внутреннего мониторинга качества образования МБДОУ д/с № 35;

- Положение о должностном контроле МБДОУ д/с № 35;

- Положение о порядке проведения процедуры самообследования;

- Положение об официальном сайте МБДОУ д/с № 35;

- Положение о порядке разработки образовательной программы;
- Положение о комиссии по урегулированию споров;
- Кодекс деловой этики работников МБДОУ д/с № 35;
- Положение о языке образования;
- Положение о порядке рассмотрения предложений, заявлений, жалоб и организации приема граждан;
- Положение системе оценки индивидуального развития детей в соответствии с ФГОС;
- Положение о режиме занятий;
- Положение о взаимодействии с семьями воспитанников в соответствии ФГОС ДО;
- Положение о порядке оформления возникновения, приостановления и прекращения отношений между участниками образовательного процесса;
- Положение об общем собрании коллектива.

1.2. Оценка системы управления ДОУ

В Учреждении действуют коллегиальные органы управления:

- Управляющий совет;
- общее собрание трудового коллектива;
- педагогический совет Учреждения;
- общее собрание родителей (законных представителей).

Управление МБДОУ д/с № 35 строится на сочетании принципов единоначалия и коллегиальности. Порядок выборов коллегиальных органов управления и их компетенции определяются уставом и соответствующими положениями.

Единоличным исполнительным органом ДОУ является заведующий. Заведующий осуществляет руководство текущей деятельностью Учреждения, за исключением вопросов, отнесенных к компетенции Учредителя, Комитета и коллегиальных органов управления Учреждения. Заведующий назначается на должность приказом Учредителя. Заведующий подотчетен непосредственно Учредителю.

Общее собрание трудового коллектива (далее – Общее собрание) является постоянно действующим коллегиальным органом управления Учреждения. Общее собрание действует в целях реализации и защиты прав и законных интересов работников Учреждения, деятельность которого регламентируется локальным актом – Положением о общем собрании трудового коллектива.

Педагогический совет Учреждения является постоянно действующим коллегиальным органом управления, созданным в целях развития и совершенствования образовательного процесса, повышения профессионального мастерства и творческого роста педагогов Учреждения, деятельность которого регламентируется локальным актом – Положением о педагогическом совете.

Общее собрание родителей (законных представителей) является постоянно действующим коллегиальным органом управления Учреждения. Общее собрание действует в целях реализации и защиты прав и законных интересов родителей (законных представителей), деятельность которого регламентируется локальным актом – Положение об общем собрании родителей.

Коллегиальные органы управления Учреждением осуществляет свою деятельность на общественных началах, руководствуясь принципами гласности, независимости, законности.

В Учреждении реализуется возможность участия в управлении всех участников образовательных отношений. Управление Учреждением осуществляется на основе сочетания принципов единоначалия и коллегиальности.

1.3.Контингент воспитанников

Порядок комплектования Учреждения детьми определяется Учредителем в соответствии с действующим законодательством Российской Федерации.

Детский сад посещают 380 воспитанников.

В ДОУ функционирует 8 групп.

Сведения о количестве воспитанников по группам МБДОУ д/с № 35

№ п/п	Группа	Кол-во детей
1	II младшая группа №1	48
2	II младшая группа №2	51
3	Средняя группа №1	46
4	Средняя группа №2	47
5	Средняя группа №3	51
6	Средняя группа №4	49
7	Старшая группа	49
8	Подготовительная группа	39

Комплектование МБДОУ д/с № 35 осуществляется в соответствии с Положением о порядке комплектования, утвержденным Учредителем. Прием в ДОУ осуществляется в течение всего календарного года при наличии свободных мест. Возраст детей, принимаемых в ДОУ, определяется уставом Учреждения.

Прием в ДОУ осуществляется по личному заявлению родителя (законного представителя) ребенка при предъявлении оригинала документа, удостоверяющего личность родителя (законного представителя), либо оригинала документа, удостоверяющего личность иностранного гражданина и лица без гражданства в Российской Федерации.

Прием детей, впервые поступающих в ДОУ, осуществляется на основании медицинского заключения.

Родители (законные представители) детей, являющихся иностранными гражданами или лицами без гражданства, дополнительно предъявляют

документ, подтверждающий родство заявителя (или законность представления прав ребенка), и документ, подтверждающий право заявителя на пребывание в Российской Федерации.

Для зачисления ребенка в ДОО родители (законные представители) ребенка представляют следующие документы: направление, выданное Учредителем; медицинскую карту ребенка; заявление на зачисление ребенка в ДОО.

Иностранные граждане и лица без гражданства все документы представляют на русском языке или вместе с заверенным в установленном порядке переводом на русский язык.

Все оформляемые при приеме документы, ксерокопии документов хранятся в образовательной организации до отчисления ребенка из ДОО. При зачислении ребенка в ДОО, родители (законные представители) знакомятся с Уставом МБДОУ д/с № 35, лицензией на право ведения образовательной деятельности, образовательной программой и другими документами, регламентирующими организацию деятельности Учреждения. Факт ознакомления родителей (законных представителей) ребенка с данными документами фиксируется в заявлении о приеме и заверяется личной подписью родителей (законных представителей).

Взаимоотношения между родителями (законными представителями) и МБДОУ д/с № 35 регламентируются Договором, включающим в себя взаимные права, обязанности и ответственность сторон, возникающие в процессе воспитания, обучения, развития, присмотра, ухода и оздоровления детей, длительность пребывания ребенка в ДОО.

Наполняемость групп определяется действующим законодательством, с учётом санитарных правил и норм, а также условий организации образовательного процесса, в соответствии с Уставом Учреждения.

Отчисление детей из Учреждения может производиться в следующих случаях: в связи с завершением дошкольного образования; досрочно по основаниям, в следующих случаях: при возникновении медицинских показаний, препятствующих его дальнейшему пребыванию в Учреждении; по инициативе родителей (законных представителей) воспитанника, в том числе в случае перевода воспитанника для продолжения освоения образовательной программы в другую организацию, осуществляющую образовательную деятельность; по обстоятельствам, не зависящим от воли родителей (законных представителей) несовершеннолетнего обучающегося и Учреждения, в том числе в случае ликвидации Учреждения.

Прекращение образовательных отношений с воспитанником оформляется приказом заведующего Учреждением об отчислении. Права и обязанности участников образовательных отношений, предусмотренные законодательством об образовании и локальными нормативными актами Учреждения, прекращаются с даты отчисления воспитанника.

1.4. Оценка качества кадрового состава

Сведения об образовании педагогических работников ДОУ

Всего педагогических работников	Пенсионного возраста	%	Молодые специалисты	%	образование																	
					Высшее		В том числе, высшее дошкольное		Высшее другое		Незак. высшее		В том числе, незаконченное высшее дошкольное		Незаконченное высшее другое		Сред. спец.		В том числе, среднее специальное дошкольное		Среднее специальное другое	
					Кол-во	%	Кол-во	%	Кол-во	%	Кол-во	%	Кол-во	%	Кол-во	%	Кол-во	%	Кол-во	%	Кол-во	%
22	-	-	3	13 %	17	77 %	15	68 %	2	9	-	-	-	-	-	-	5	23	5	23	-	-

Сведения о квалификационной категории педагогов

всего пед. работ.	Квалификационная категория							
	Высшая		Первая		Соответствие должности		б/к	
	Кол-во	%	Кол-во	%	Кол-во	%	Кол-во	%
22	3	14	4	18	-	-	15	68

В детском саду работают специалисты: 1 музыкальный руководитель, воспитатель по ИЗО, воспитатель по ФИЗО, педагог – психолог, социальный педагог, учитель – логопед.

1.5. Характеристика образовательной программы МБДОУ д/с № 35

Организация образовательной деятельности в Учреждении определяется образовательной программой дошкольного образования, действующими санитарно-эпидемиологическими правилами и нормативами, Порядком организации и осуществления образовательной деятельности по общеобразовательным программам дошкольного образования.

Содержание образовательной деятельности в группах общеразвивающей направленности выстроено в соответствии с основной образовательной программой дошкольного образования.

Основная образовательная программа дошкольного образования далее – Программа МБДОУ д/с № 35 разработана в соответствии с федеральным государственным образовательным стандартом дошкольного образования и с учетом основной образовательной программы «От рождения до школы» под редакцией Н.Е. Вераксы, Т.С. Комаровой, М.А. Васильевой (2016 г.)

Цель реализации Программы: создание благоприятных условий для полноценного проживания ребенком дошкольного детства, формирования основ базовой культуры личности, всестороннее развитие психических и физических

качеств в соответствии с возрастными и индивидуальными особенностями, подготовка к жизни в современном обществе, формирование предпосылок к учебной деятельности, обеспечении безопасности жизнедеятельности дошкольника.

Задачи реализации Программы:

- Охрана и укрепление физического и психического здоровья детей, в том числе их эмоционального благополучия;
- обеспечение равных возможностей для полноценного развития каждого ребенка в период дошкольного детства независимо от места жительства, пола, нации, языка, социального статуса, психофизиологических и других особенностей (в том числе ограниченных возможностей здоровья);
- обеспечение преемственности целей, задач и содержания образования, реализуемых в рамках образовательных программ различных уровней;
- создание благоприятных условий развития детей в соответствии с их возрастными и индивидуальными особенностями и склонностями, развития способностей и творческого потенциала каждого ребенка как субъекта отношений с самим собой, другими детьми, взрослыми и миром;
- объединение обучения и воспитания в целостный образовательный процесс на основе духовно-нравственных и социокультурных ценностей и принятых в обществе правил, и норм поведения в интересах человека, семьи, общества;
- формирование общей культуры личности детей, в том числе ценностей здорового образа жизни, развитие их социальных, нравственных, эстетических, интеллектуальных, физических качеств, инициативности, самостоятельности и ответственности ребенка, формирование предпосылок учебной деятельности;
- обеспечение вариативности и разнообразия содержания Программ и организационных форм дошкольного образования, возможность формирования Программ различной направленности с учетом образовательных потребностей, способностей и состояния здоровья детей;
- формирование социокультурной среды, соответствующей возрастным, индивидуальным, психологическим и физиологическим особенностям детей;
- обеспечение психолого-педагогической поддержки семьи и повышения компетентности родителей (законных представителей) в вопросах развития и образования, охраны и укрепления здоровья детей.

Реализация цели и задач осуществляется в следующих видах деятельности:

- Образовательная деятельность, осуществляемая в процессе организации регламентированных видов специально организованной детской деятельности (игровой, коммуникативной, познавательно-исследовательской, изобразительной, музыкальной, восприятия произведений детской художественной литературы, конструктивно-модельной, трудовой, двигательной);
- образовательная деятельность (интеграция видов детской деятельности), осуществляемая в ходе режимных моментов;
- самостоятельная деятельность детей;
- сотрудничество с семьями детей по реализации Программы.

Содержание Программы включает совокупность образовательных областей, которые обеспечивают разностороннее развитие детей с учетом их возрастных

и индивидуальных особенностей по образовательным областям: социально-коммуникативное, познавательное, речевое, художественно-эстетическое, физическое.

В соответствии с ФГОС дошкольного образования Программа построена на следующих принципах:

1. Поддержка разнообразия детства.
2. Сохранение уникальности и самоценности детства как важного этапа в общем развитии человека.
3. Позитивная социализация ребенка.
4. Личностно-развивающий и гуманистический характер взаимодействия взрослых (родителей (законных представителей), педагогических и иных работников детского сада) и детей.
5. Содействие и сотрудничество детей и взрослых, признание ребенка полноценным участником (субъектом) образовательных отношений.
6. Сотрудничество детского сада с семьей.
7. Сетевое взаимодействие с организациями социализации, образования, охраны здоровья и другими партнерами.
8. Индивидуализация дошкольного образования
9. Возрастная адекватность образования.
10. Развивающее вариативное образование.
11. Полнота содержания и интеграция отдельных образовательных областей.

Подходы к организации взаимодействия между всеми участниками образовательных отношений:

1. Культурологический и антропологический.
2. Личностно-ориентированный.
3. Средовой и деятельностный.
4. Компетентностный.

1.6. Оценка качества образовательного процесса

Учебно – воспитательный процесс в МБДОУ д/с № 35 ориентирован на качество образовательного процесса и целостное развитие ребенка.

Коллектив детского сада, на начало 2019 – 2020 учебного года, поставил перед собой следующие задачи:

1. Развивать работу по охране и укреплению психофизического укрепления детей посредством формирования здоровьесберегающей развивающей среды в ДОУ и использования тесного сотрудничества педагогов и родителей.
2. Совершенствовать развитие игровой деятельности, как основы социального развития ребенка в условиях реализации ФГОС.
3. Формировать условия для духовно-нравственного и патриотического воспитания детей дошкольного возраста через игровую и проектную деятельность.

Программы, реализуемые в МБДОУ д/с № 35 в 2019-2020 учебном году

Основная:

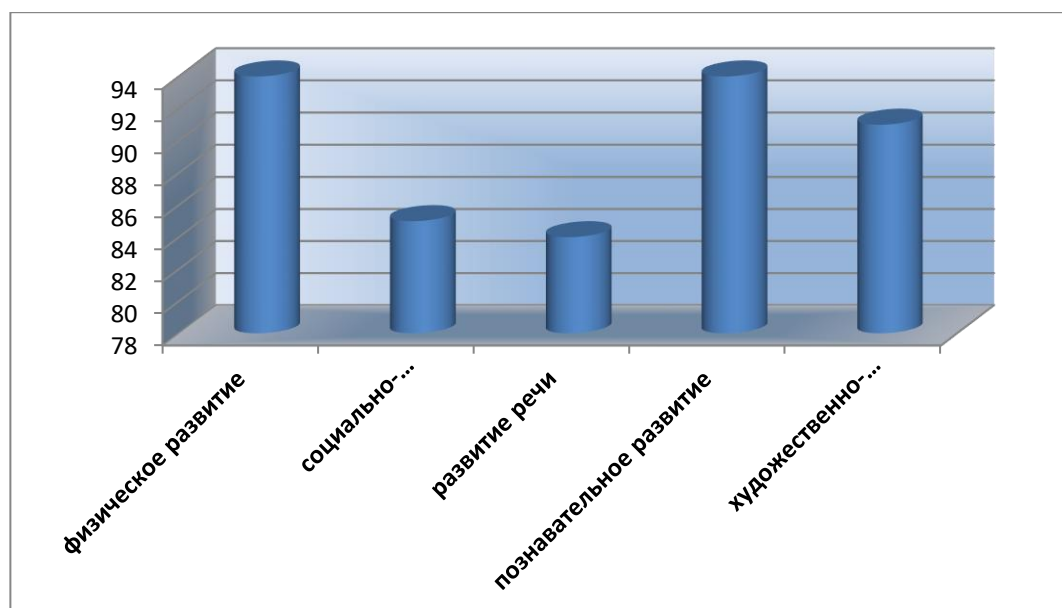
1. От рождения до школы. Общеобразовательная программа дошкольного образования/под. Ред. Н.Е. Вераксы, Т.С. Комаровой, М.А. Васильевой – М.: Мозаика-Синтез, 2016 г.

Дополнительные:

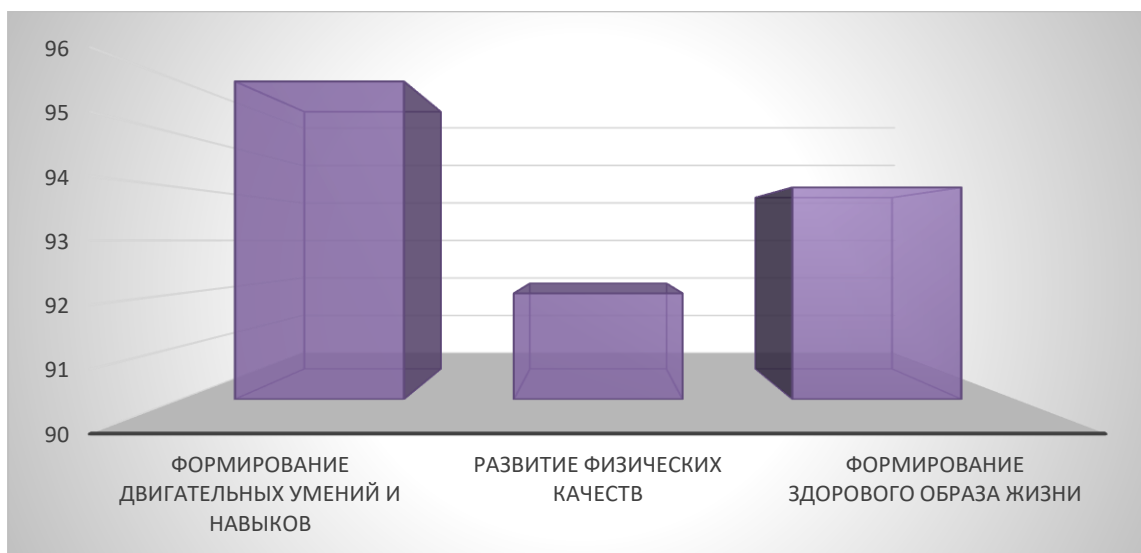
- Программа «Основы безопасности детей дошкольного возраста» Н.Н. Авдеевой, Р.Б. Стеркиной, О.Л. Князевой. СПб.: «ДЕТСТВО-ПРЕСС», 2002г.
- О.Л. Князева, М.Д. Маханева «Приобщение детей к истокам русской народной культуры». СПб.: «ДЕТСТВО-ПРЕСС», 2014.
- Программа экологического образования в детском саду. С.Н. Николаева. Издательство «Мозаика-Синтез». Москва, 2010г
- Программа по музыкальному воспитанию детей дошкольного возраста «Ладушки». 2015 И.А. Новоскольцева, И.М. Каплунова.
- Дополнительная программа «Физическая культура – дошкольникам» Л.Д. Глазырина. М.: Гуманит. изд. центр ВЛАДОС, 1999г.

На начало и конец учебного года воспитателями всех возрастных групп была проведена педагогическая диагностика, целью которой являлось выявление уровня усвоения детьми образовательной программы.

Эффективность педагогических действий по выполнению образовательной программы воспитанниками составила – 90%. Наибольшие проблемы выявлены по развитию речи и социально-коммуникативному развитию дошкольников.



➤ **Образовательная область «Физическое развитие» - 94%.**



- *Формирование двигательных умений и навыков – 96%.*

Наиболее низкая результативность в обучении лазанию и метанию, причина: недостаточная система индивидуальной работы с детьми, не полностью оборудованная предметная развивающая среда.

- *Развитие физических качеств – 92%.* Работа коллектива МБДОУ, проведенная в 2019 г. позволила повысить результативность на 12%.

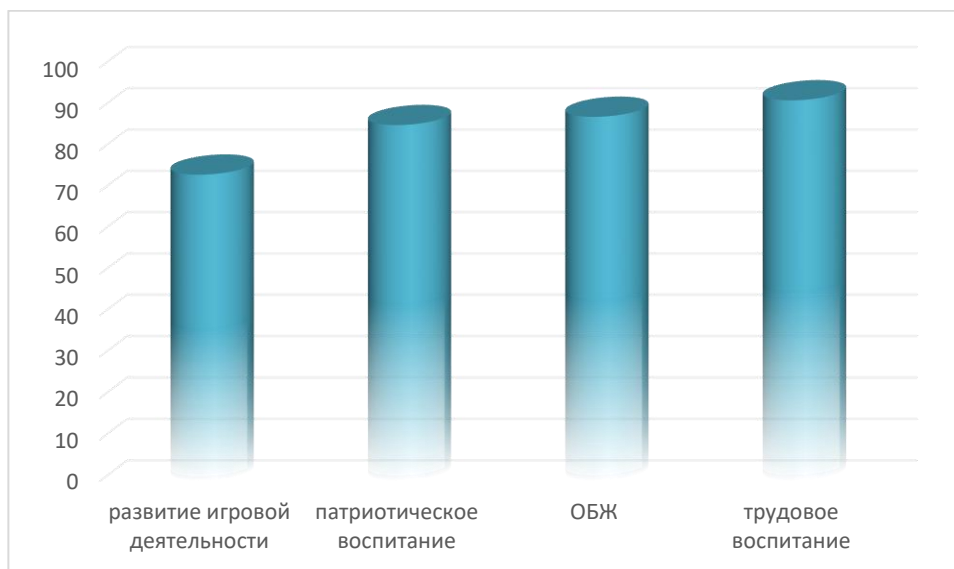
Однако наибольшие проблемы выявлены по развитию гибкости воспитанников, причина - не систематически осуществляется подбор упражнений в соответствии с состоянием здоровья и уровнем развития воспитанников.

Овладение ребенком элементарными знаниями о своем организме, роли физических упражнений в его жизни, способах укрепления собственного здоровья - 94%.

Наиболее низкая результативность по соблюдению элементарных правил здорового образа в повседневной жизни, причина – отсутствие единых требований в ДОУ и семье.

Проблемы: построение вариативного развивающего образования, ориентированного на уровень физического развития и состояние здоровья.

➤ **Образовательная область «Социально-коммуникативное развитие» - 85%**



- Развитие игровой деятельности детей – 74%.

Проблемы: воспитатели недостаточно обеспечивают педагогические условия развития игры: своевременное обогащение детей знаниями и опытом деятельности, передача игровой культуры ребенку, преобразование развивающей предметно-игровой среды, активизация проблемного общения взрослого с ребенком.

Патриотическое воспитание – 86%.

Сложившаяся система работы способствовала достаточному формированию представлений о культуре народа, традициях, творчестве, о природе родного края и страны, и деятельности человека в природе, об истории, символике родного края и страны. **Проблемы:** создание условий для развития эмоционально-положительных чувств ребенка к окружающему миру.

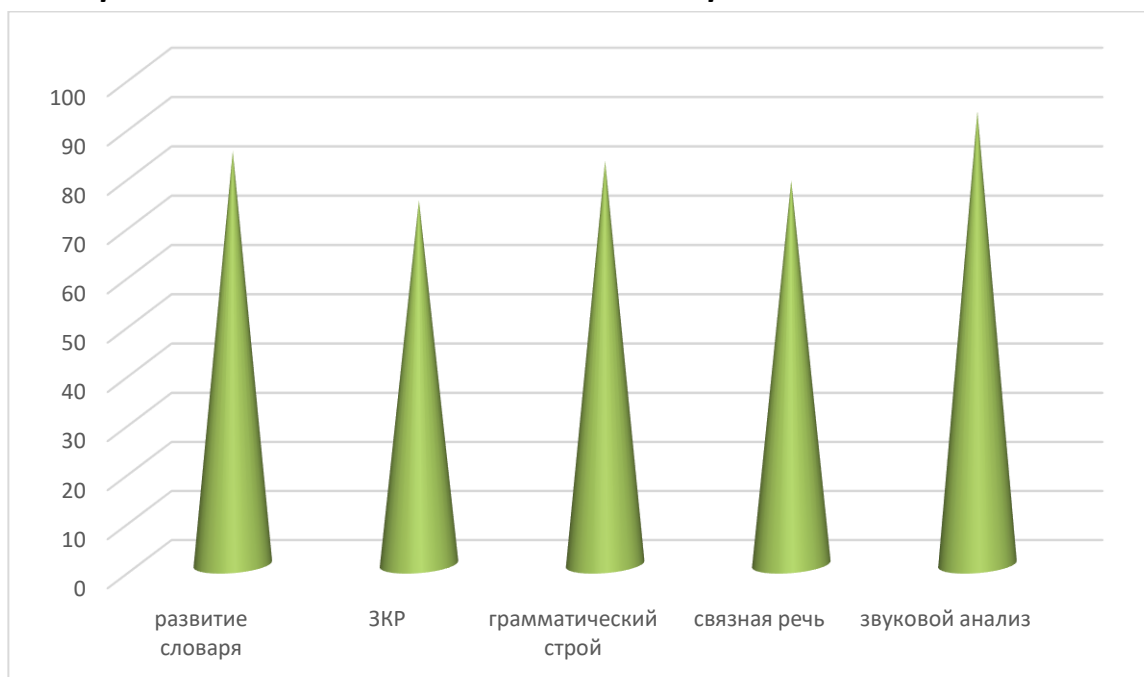
Формирование основ безопасного поведения в быту, социуме, природе – 88%.

Важно не только познакомить детей с правилами безопасного поведения, а воспитать у них навыки безопасного поведения в окружающей его обстановке.

Трудовое воспитание – 92%.

Необходимо создать условия для воспитания нравственно-волевых качеств, нравственных мотивов, умения и желания включаться в совместный труд со сверстниками, проявление доброжелательности, активности и инициативы, стремления к качественному выполнению общего дела, осознанию себя как члена детского общества.

➤ **Образовательная область «Развитие речи» - 84%.**



- Развитие словаря – 84%.

Особое внимание необходимо уделить уместному употреблению в соответствии с контекстом высказывания, с ситуацией, в которой происходит общение.

- Воспитание звуковой культуры речи – 74%.

Необходимо создать условия для формирования правильного произношения.

- Формирование грамматического строя – 82%.

Важно усилить педагогические действия по освоению различных типов словосочетаний и предложений и словообразованию.

- Развитие связной речи – 78%.

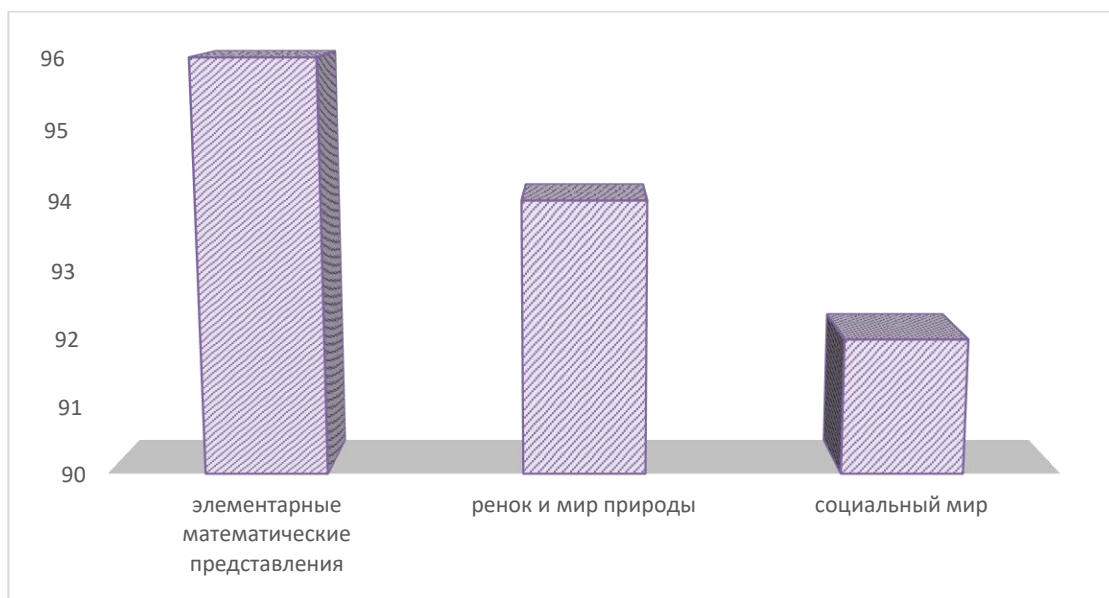
С детьми младшего и среднего возраста необходимо обратить внимание на развитие диалогической, а со старшими - монологической речи.

- Формирование элементарного осознания явлений языка и речи: различение звука и слова, нахождение места звука в слове – 92%.

Причина недостаточно высокой эффективности педагогических воздействий заключается в отсутствии квалифицированной коррекционной помощи воспитанников, 24% детей по результату диагностирования учителя-логопеда нуждаются в дополнительных занятиях со специалистами.

- Воспитание любви и интереса к художественному слову – 94%.

➤ **Образовательная область «Познавательное развитие» - 94%**



- Развитие элементарных математических представлений – 96%.

Важно не только формировать математические представления, но и развивать логическое мышление, абстрактное воображение, образную память, ассоциативное мышление, мышление по аналогии.

- Ребенок и мир природы – 94%.

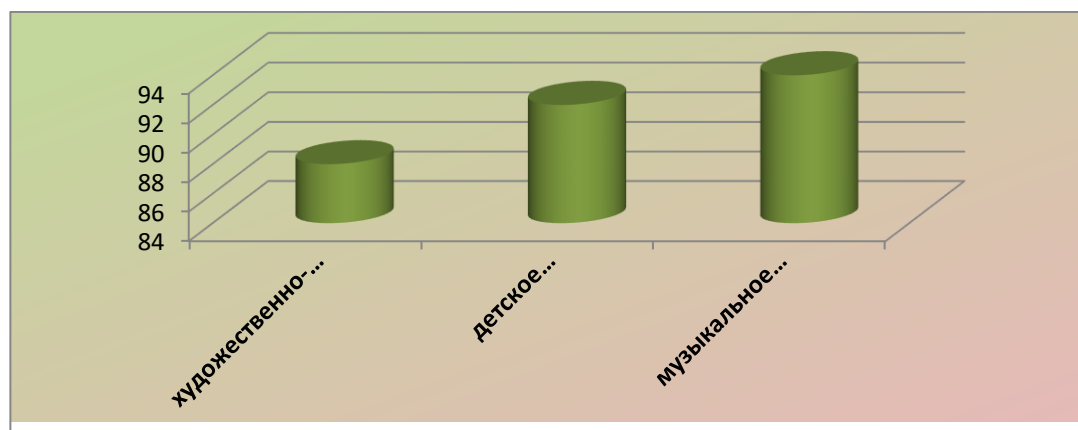
Необходимо усилить работу по развитию умения устанавливать причинно-следственные связи между природными явлениями, воспитанию бережного отношения к природе.

- Ознакомления дошкольников с социальным миром – 92%.

Необходимо при формировании представлений о предметном мире развивать познавательно-исследовательский интерес, привлекать к простейшим экспериментам и наблюдениям.

Педагогам ДОУ нужно усилить работу по формированию элементарных представлений в экономике, с детьми старшего дошкольного возраста - об истории человечества.

➤ **Образовательная область «Художественно-эстетическое развитие»- 91%**



- *Художественно-изобразительная деятельность – 88%.*

Для повышения эффективности развития художественно - изобразительных способностей дошкольников необходимо обеспечить взаимосвязь обобщённых представлений и обобщённых способов действий, направленных на создание выразительного художественного образа, формировать эстетического отношения и художественные способности в активной творческой деятельности детей.

- *Детское конструирование – 92%.*

Необходимо пополнить и обновить развивающую предметно-пространственную среду строительным материалом, конструкторами, крупногабаритными модулями, компьютерными программами.

- *Музыкальное развитие – 94%.*

Важно создать условия для реализации самостоятельной творческой деятельности детей.

Выводы:

Эффективность педагогических действий по усвоению основной образовательной программы воспитанниками находится на достаточном уровне. Необходимо обеспечивают педагогические условия для развития игры, эмоционально-положительных чувств ребенка к окружающему миру, нравственно-волевых качеств, звуковой культуры и связной речи, развитию логического мышления, абстрактного воображения, образной памяти, ассоциативного мышления, развитию умения устанавливать причинно-следственные связи между природными явлениями, воспитанию бережного отношения к природе, познавательно-исследовательского интереса, формированию элементарных представлений в экономике, с детьми старшего дошкольного возраста - об истории человечества. Необходимо обеспечить взаимосвязь обобщённых представлений и обобщённых способов действий, направленных на создание выразительного художественного образа, формировать эстетического отношения и художественные способности в активной творческой деятельности детей.

Оценка физического развития детей:

нормальное развитие - 88%;

с дефицитом массы тела - 8 %;

с избытком массы тела - 4 %;

Состояние физической подготовленности ребенка:

высокий - 48%,

средний - 52%;

выносливость: высокий - 38%, средний - 62%;

сила: высокий - 43%, средний - 57%;

гибкость: высокий - 38%, средний - 62%;

челночный бег: высокий - 74%, средний - 26%.

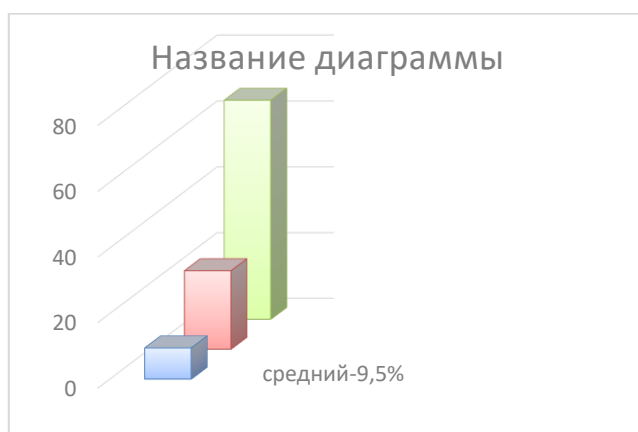
Усвоение образовательной программы

Результаты диагностирования показали, что эффективность педагогических действий составила 91%:

- овладел основными культурными способами деятельности, проявляет инициативу и самостоятельность в разных видах деятельности - игре, общении, познавательно-исследовательской деятельности, конструировании и др.; способен выбирать себе род занятий, участников по совместной деятельности – 92%;
- овладел установкой положительного отношения к миру, к разным видам труда, другим людям и самому себе, обладает чувством собственного достоинства; активно взаимодействует со сверстниками и взрослыми, участвует в совместных играх. Способен договариваться, учитывать интересы и чувства других, сопереживать неудачам и радоваться успехам других, адекватно проявляет свои чувства, в том числе чувство веры в себя, старается разрешать конфликты – 88%;
- обладает развитым воображением, которое реализуется в разных видах деятельности, и прежде всего в игре; ребенок владеет разными формами и видами игры, различает условную и реальную ситуации, умеет подчиняться разным правилам и социальным нормам- 96%;
- достаточно хорошо владеет устной речью, может выражать свои мысли и желания, может использовать речь для выражения своих мыслей, чувств и желаний, построения речевого высказывания в ситуации общения, может выделять звуки в словах, у ребенка складываются предпосылки грамотности- 88%;
- развита крупная и мелкая моторика; он подвижен, вынослив, владеет основными движениями, может контролировать свои движения и управлять ими – 100%;
- способен к волевым усилиям, может следовать социальным нормам поведения и правилам в разных видах деятельности, во взаимоотношениях со взрослыми и сверстниками, может соблюдать правила безопасного поведения и личной гигиены- 88%

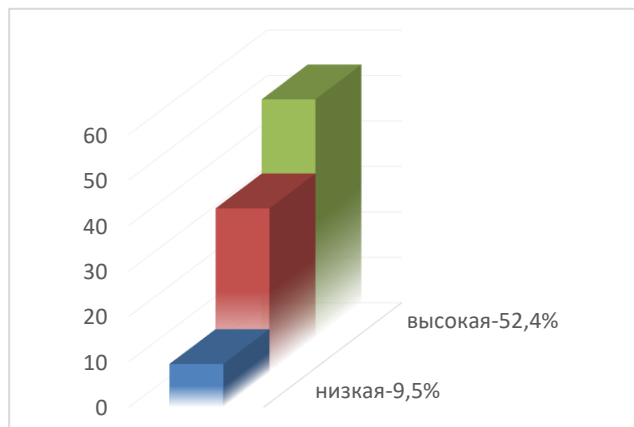
- проявляет любознательность, задает вопросы взрослым и сверстникам, интересуется причинно-следственными связями, пытается самостоятельно придумывать объяснения явлениям природы и поступкам людей; склонен наблюдать, экспериментировать. Обладает начальными знаниями о себе, о природном и социальном мире, в котором он живет; знаком с произведениями детской литературы, обладает элементарными представлениями из области живой природы, естествознания, математики, истории и т.п.; ребенок способен к принятию собственных решений, опираясь на свои знания и умения в различных видах деятельности- 88%

Уровень готовности к школе



Уровень мотивации обучения

Большинство детей (90,5%) имеют высокий и средний уровень мотивации обучения, что является благоприятным показателем для начала обучения в школе.



Вывод: готовность выпускников находится на достаточном уровне.

Проблемы: овладение устной речью, умением следовать социальным нормам поведения и правилам в разных видах деятельности, во взаимоотношениях со взрослыми и сверстниками, способности договариваться, учитывать интересы и чувства других, адекватно проявляет свои чувства, умение разрешать конфликты мирным путем.

1.7. Оценка качества физкультурно – оздоровительной деятельности

Одним из приоритетных направлений деятельности дошкольного образовательного учреждения является укрепление здоровья воспитанников.

В детском саду созданы оптимальные условия для охраны и укрепления здоровья детей, их физического и психического развития: спортивная площадка, спортивный зал, спортивные уголки в каждой возрастной группе. Физическое воспитание в ДООУ осуществляется в соответствии с программой «От рождения до школы» под редакцией Н.Е. Вераксы, Т.С. Комаровой, М. А. Васильевой.

В работе используются методические разработки «Физическая культура – дошкольникам» Л.Д. Глазырина. М.: Гуманит. изд. центр ВЛАДОС, 1999г. Целью данной работы является – полноценное физическое, личностное, интеллектуальное развитие ребенка дошкольника, его физических способностей. При выполнении всех программных требований предусмотрен учет возрастных и индивидуальных особенностей детей, состояния их здоровья, физического развития физической подготовленности.

В течение всего учебного года в детском саду использовались следующие организованные формы работы двигательной деятельности детей: физкультурные занятия, утренняя гимнастика, гимнастика после сна, физкультурные минутки, дыхательная гимнастика, пальчиковая гимнастика, подвижные игры, физические упражнения, спортивные игры на прогулке, спортивные досуги и развлечения и пр. Педагогами ДООУ применялись следующие формы работы: традиционные, нетрадиционные, тренировочные, игровые, тематические, сюжетные, интегрированные и т.д.

В учреждении созданы оптимальные условия для охраны и укрепления здоровья детей, их физического и психического развития. Спортивный зал оснащен современным спортивным оборудованием и инвентарем. В группах созданы и совершенствуются физкультурно – оздоровительные уголки с атрибутами и игрушками для подвижных игр и двигательной активности детей на прогулке и в группе.

Занятия проводятся согласно возрастному и индивидуальному физическому развитию и с учетом индивидуальных особенностей детей 3 раза в неделю. В старших и подготовительных к обучению в школе группах: 1 раз – на улице, 2 раза – в спортивном зале. В средних и младших группах - 3 раза в спортивном зале.

Система педагогической диагностики дает возможность проследить развитие ребенка, начиная с двухлетнего возраста, что обеспечивает индивидуальный подход к детям и возможность объективно оценить их достижения.

Сведения о посещаемости и заболеваемости воспитанников

МБДОУ д/с № 35

№ п/п	Наименование	Всего		До 3 лет		Старше 3 лет	
		Абсолют	На 1000 детей	Абсолют	На 1000 детей	Абсолют	На 1000 детей
1	Всего заболеваний	1222	3250	255	1342	967	5198
2	Бак. дизентерия	-	-	-	-	-	-
3	Гастроэнтероколит	3	8	1	5	2	11
4	Скарлатина	-	-	-	-	-	-
5	Ангина, тонзиллит	2	5	-	-	2	11
6	Грипп, ОРВИ	920	2446	183	963	737	3962
7	Пневмония	4	11	1	5	3	16
8	Несчастные случаи, отравления, травмы д/с	-	-	-	-	-	-
9	Другие заболевания	293	779	70	368	223	1198
10	Средневозрастная численность детей	376	-	190	-	186	-

Анализируя данные, представленные в таблице, можно сделать вывод о том, что детская заболеваемость низкая, а посещаемость возросла, что свидетельствует о систематической, целенаправленной работе коллектива по охране жизни и здоровья воспитанников, эффективности применяемых мер.

Для выработки единого подхода ДОУ и семьи в воспитании здорового ребенка на базе ДОУ, наряду с традиционными формами работы активно действует родительский клуб «К здоровой семье через детский сад», основной целью работы которого является формирование у родителей основ здорового образа жизни в семье; позитивной установки на материнство и отцовство; достижение положительной динамики семейного микроклимата; принятие и реализация личностно-ориентированной позиции в воспитании детей; формирование оптимальных детско-родительских отношений. В рамках родительского клуба разработана модель взаимодействия дошкольного образовательного учреждения и семьи.

1.8. Оценка качества организация питания

Обязательным условием нормального роста организма, его гармоничного физического и психического развития является организация рационального питания. В детском саду осуществляются действенные меры по обеспечению воспитанников качественным питанием.

Питание воспитанников осуществляется в соответствии с «Примерным 10-дневным меню» для организации питания детей от 3-х до 7-ми лет в государственных учреждениях, реализующих общеобразовательные программы дошкольного образования, с 12-ти часовым пребыванием детей.

Ежедневно дети получают необходимое количество белков, жиров и углеводов, витаминизированы продукты. В рационе присутствуют свежие фрукты, овощи, соки, кисломолочные продукты. В детском саду имеется вся

необходимая документация по питанию, которая ведется по форме и заполняется своевременно. Технология приготовления блюд строго соблюдается.

В ДОУ сформирована эффективная система контроля за организацией питания детей.

В своей работе мы руководствуемся следующими принципами:

- составление полноценного рациона питания;
- использование разнообразного ассортимента продуктов, гарантирующих достаточное содержание необходимых минеральных веществ и витаминов;
- строгое соблюдение режима питания, отвечающего физиологическим особенностям детей различных возрастных групп, правильное сочетание его с режимом работы дошкольного учреждения;
- соблюдение правил эстетики питания, воспитание необходимых гигиенических навыков в зависимости от возраста и развития детей.
- правильное сочетание питания в детском саду с питанием в домашних условиях, проведение необходимой санитарно-просветительской работы с родителями;
- строгое соблюдение технологических требований при приготовлении пищи, обеспечение правильной обработки пищевых продуктов;
- повседневный контроль пищеблока, правильной организацией питания детей в группах.

1.9. Оценка качества обеспечения безопасности

Основным нормативно-правовым актом, содержащим положение об обеспечении безопасности участников образовательного процесса, является закон РФ «Об образовании», который устанавливает ответственность образовательного учреждения за жизнь и здоровье воспитанников и работников учреждения во время образовательного процесса.

Основными направлениями деятельности администрации детского сада по обеспечению безопасности в детском саду является:

- пожарная безопасность;
- антитеррористическая безопасность;
- обеспечение выполнения санитарно-гигиенических требований;
- охрана труда.

ДОУ обеспечено средствами первичного пожаротушения. Соблюдаются требования к содержанию эвакуационных выходов.

На входных дверях ДОУ имеются внутренние замки, гарантирующие ограничение доступа в помещение ДОУ посторонними лицам, работает охрана, дежурный администратор. Установлено наружное видеонаблюдение.

По периметру территория ДОУ огорожена металлическим забором. Калитка оснащена домофоном с двухсторонней связью. На калитки размещена информационная табличка Браля.

В начале учебного года издан приказ об организации охраны пропускного режим в здании и на территории детского сада, который доводится до каждого сотрудника учреждения.

Выполняются требования Роспотребнадзора по организации санитарно-эпидемиологических условий.

Созданы необходимые условия для выполнения Инструкции по охране жизни и здоровья детей. Учеба с персоналом проводится своевременно согласно плана. Работа с детьми включает в себя формирование у детей представлений об опасных и вредных факторах, чрезвычайных ситуациях и воспитание навыков адекватного поведения в различных неординарных ситуациях.

1.10. Анализ социального статуса семей воспитанников

Ежегодно, социальным педагогом и педагогом – психологом проводится мониторинг состава семей ДООУ, выявление их психологического и материального благополучия.

При изучении семьи социальным педагогом использовались следующие методы: опрос, анкетирование, наблюдение, метод экспертных оценок, индивидуальные беседы.

Особое внимание уделялось семьям группы риска: многодетным, неполным, малообеспеченным.

Информация о семьях воспитанников

Социальное положение семей	2019 год
Полная семья	86 %
Неполная семья	14 %
Многодетные	4 %

1.11. Оценка качества материально-технической базы

МБДОУ д/с № 35 отвечает всем санитарно-гигиеническим, противоэпидемическим требованиям и правилам пожарной безопасности. В дошкольном учреждении создана отличная материально–техническая база для жизнеобеспечения и развития детей, ведется систематически работа по созданию предметно–развивающей среды.

Состояние материально-технической базы детского сада соответствует педагогическим требованиям, современному уровню образования и санитарным нормам. Работа всего персонала направлена на создание комфорта, уюта, положительного эмоционального климата воспитанников.

Детский сад имеет все виды благоустройства: водопровод, канализацию, собственную котельную установку. Имеются административные помещения, помещения для медицинского обслуживания, пищеблок, прачечная. Созданы оптимальные условия для охраны и укрепления здоровья детей, их физического и психического развития.

№ п/п	Вид помещения	Основные предназначения	Оснащение
-------	---------------	-------------------------	-----------

1.	Кабинет заведующего ДОУ	Индивидуальные консультации; Беседы с персоналом и родителями (законными представителями)	<ul style="list-style-type: none"> - библиотека нормативно-правовой документации; - документация по содержанию работы в ДОУ (охрана труда, приказы, пожарная безопасность, договоры с организациями и пр.) - компьютер; - принтер; - доступ к информационным системам и информационно-телекоммуникационным сетям.
2.	Методический кабинет	Осуществление методической Помощи педагогам, организация консультаций, педсоветов, семинаров и других форм повышения педагогического мастерства, концентрация дидактических и методических материалов для организации работы с детьми по различным направлениям	<ul style="list-style-type: none"> - библиотека педагогической, методической и детской литературы; - библиотека периодических изданий; - демонстрационный, раздаточный материал; - опыт работы педагогов; - документация по содержанию работы в ДОУ
3.	Логопункт	<ul style="list-style-type: none"> - проведение дифференциальной диагностики для определения типа нарушения; - проведение психолого-педагогического обследования; - осуществление коррекционного обучения детей с нарушениями речи; - осуществление профилактики речевых нарушений. - консультирование родителей детей с отклонениями в речевом развитии; - консультирование педагогов по проблемам обучения и развития; 	<ul style="list-style-type: none"> - столы по количеству детей, занимающихся в одной подгруппе. - шкафы для наглядных пособий, учебного материала и методической литературы. - настенное зеркало для индивидуальной работы над звукопроизношением. - технические средства обучения. - настенная касса букв. - наглядный материал, используемый при обследовании речи детей - наглядный материал по развитию речи, систематизированный и сложенный в специальные ящики.

			<ul style="list-style-type: none"> - учебные пособия в виде карточек, карточек с индивидуальными заданиями, альбом для работы над звукопроизношением. - методическая литература.
4.	Кабинет психолога - педагогической службы	<ul style="list-style-type: none"> - помощь воспитанникам ДОУ; - помощь детям и их родителям (законным представителям); - помощь детям с проблемами в развитии; - консультирование родителей (законных представителей); - помощь педагогам и сотрудникам ДОУ; - организация работы ППК; 	<ul style="list-style-type: none"> - материалы к диагностико – коррекционным методикам и тестам; - материал для творческой деятельности детей (бумага, цветные и простые карандаши, краски, пластилин и др.); - наборы геометрических форм, мозаик, конструкторов; - ковер, подушки, мягкие игрушки; - столы, стулья; - документацию (нормативную, специальную, организационно – методическую); - письменный стол, стул; - компьютер.
5.	Изостудия	<ul style="list-style-type: none"> - занятия по изобразительной деятельности; - практикумы по изобразительной деятельности; - экспериментирование с художественными материалами; - проведение мастер классов. 	<ul style="list-style-type: none"> - нормативные документы. - учебно-методический материал; - методической литературы по изобразительной деятельности. - интерактивная доска, ноутбук, принтер; - мольберт; - художественные материалы и инструменты; - плакаты: времена года, дикие животные и птицы, домашние животные и птицы, пейзажи и др.
6.	Музыкальный зал	<ul style="list-style-type: none"> - проведение НОД; - театрализованных представлений, досугов, праздников; - проведение методических объединений. 	<ul style="list-style-type: none"> - дидактические пособия, игрушки; - детские музыкальные инструменты; - атрибуты к музыкально-

			<p>ритмическим движениям;</p> <ul style="list-style-type: none"> - музыкальный центр; - электропианино; - интерактивная доска; - ноутбук;
7.	Физкультурный зал	Проведение НОД, утренней гимнастики, спортивных досугов, праздников	<ul style="list-style-type: none"> - спортивное оборудование, инвентарь; - магнитофон; - спортивные тренажеры, мягкие модули; - гимнастическая стенка;
8.	Физкультурная площадка	Проведение физкультурных занятий, досугов, двигательной – игровой деятельности.	<ul style="list-style-type: none"> -футбольные ворота; - спортивный инвентарь.
9.	Медицинский блок	<ul style="list-style-type: none"> - осмотр детей; - консультации медсестры, врачей; - консультативно-просветительская работа с родителями (законными представителями) и сотрудниками ДОУ 	<ul style="list-style-type: none"> - кабинет врача; - процедурный кабинет; - изолятор; - медицинское оборудование
10.	Групповые участки	<ul style="list-style-type: none"> - проведение прогулок наблюдений; - организация двигательной - игровой деятельности; 	<ul style="list-style-type: none"> - прогулочные площадки для детей всех возрастных групп; - крытые павильоны; - игровое, спортивное оборудование; - клумбы с цветами, малые архитектурные формы; - деревья и кустарники разных пород.
11.	Коридоры ДОУ	<ul style="list-style-type: none"> - информационно-просветительская - работа с сотрудниками ДОУ и родителями (законными представителями) 	<ul style="list-style-type: none"> - стенды для родителей, визитка ДОУ; - стенды для сотрудников (охрана труда, пожарная безопасность и тп.); - фотогалерея.
12.	Групповые комнаты	<ul style="list-style-type: none"> - проведение режимных моментов совместной и самостоятельной деятельности; - организованная образовательная деятельность. 	<ul style="list-style-type: none"> - игровая мебель, атрибуты для сюжетно-ролевых, театрализованных игр; - центр науки, мини-лаборатория; - книжный уголок; - театрально-музыкальный центр; - центр художественного творчества; - физкультурный уголок; - центр математики; - дидактические, настольно-печатные игры; - центр конструирования;

			- дидактический материал и др.
13.	Раздевальная комната	- организация режимных моментов; - информационно-просветительская работа с родителями (законными представителями)	- выносной материал для двигательной игровой деятельности на прогулке; - информационные стенды для родителей; - выставки детского творчества; - индивидуальные шкафчики для одежды.

При создании предметно-развивающей среды педагогами ДОО учитываются возрастные, индивидуальные особенности детей каждой возрастной группы. Группы постепенно пополняются современным игровым оборудованием, современными информационными стендами. Предметная среда всех помещений оптимально насыщена, выдержана мера «необходимого и достаточного» для каждого вида деятельности, представляет собой «поисковое поле» для ребенка, стимулирующее процесс его развития и саморазвития, социализации и коррекции.

За прошедший год детский сад существенно пополнился сценическими костюмами для воспитанников.

Расширен арсенал развивающих игр и пособий для подгрупповых и индивидуальных занятий с детьми; пополнен фонд игрушек для сюжетно-ролевых, театрализованных, подвижных игр воспитанников в группах и на прогулке.

Территория детского сада насыщена зеленью, имеется 8 прогулочных площадок. По всей территории расположены малые архитектурные формы, строгость придают бордюрные насаждения, кустарники. В течение учебного года в ДОО выполняется план по благоустройству и озеленению территории: обновлены и оформлены клумбы, оснащены и содержатся в порядке игровые площадки и участки. Каждая пятница в ДОО объявлена санитарной.

1.12. Оценка учебно – методического и библиотечно – информационного обеспечения

Для осуществления эффективной образовательной работы в учреждении отработана система методической помощи педагогам с учетом конкретных особенностей каждого педагога.

К учебному году фонд пополнился современной методической литературой, наглядными пособиями по различным образовательным областям программы, приобретается наглядный и демонстрационный материал.

В ДОО имеются технические и коммуникативные ресурсы: игрушки и игровые предметы, дидактические игры, демонстрационный и раздаточный материал, репродукции картин и дидактических картинок, наборы музыкальных инструментов, аудиокассеты с записями музыки различных жанров, музыкальных сказок, аудиокассеты с записями музыки различных видов утренней гимнастики и физкультурных занятий, детская художественная литература.

С целью взаимодействия между участниками образовательного процесса (педагоги, родители, дети), обеспечения открытости и доступности информации о деятельности дошкольного образовательного учреждения, создан сайт ДОО, на котором размещена информация, определённая законодательством. С целью осуществления взаимодействия ДОО с органами, осуществляющими управление в сфере образования, с другими учреждениями и организациями, подключен

Интернет, активно используется электронная почта, официальный сайт Учреждения, социальная страница Instagram.

Эффективность использования сайта: размещение на сайте ДОО информационных материалов о деятельности учреждения для широкого информирования родителей (законных представителей).

Обеспечение публичной отчетности о деятельности ДОО (отчет по самообследованию, родительские собрания, педсоветы и т.д.)

В детском саду ведется постепенная работа по организации повышения квалификации педагогических работников.

Учебно – методическое обеспечение полностью соответствует реализуемым программам.

1.13. Анализ мнения участников образовательных отношений о деятельности ДОО

Весь учебный год педагогический коллектив активно работал в тесном контакте с семьями воспитанников.

Сотрудничество семьи и детского сада предусматривает «прозрачность» всего учебно-воспитательного процесса. В связи с этим коллектив детского сада постоянно информировал родителей (законных представителей) о содержании, формах и методах работы с детьми, включали родителей в процесс общественного образования их детей путем организации (праздников, консультаций, выставок детского рисунка, совместного просмотра театрализованной деятельности).

С родителями ведется групповая и индивидуальная консультативная работа по вопросам воспитания детей дошкольного возраста.

В течение всего учебного года родители привлекались к участию в различных мероприятиях, акциях, конкурсах, организованных администрацией города, управлением образования и детского сада.

Для родителей были проведены развлечения «Осенний праздник», «День матери», «Новогодняя сказка», «А ну-ка папы!», «Быть здоровым я хочу», «Семья – мое богатство» и мн.др. Регулярно оформляются выставки семейных творческих работ. С участием родителей пошел спортивный праздник «Мама, папа, я – спортивная семья»

1.14. Анализ взаимодействия ДОО с социокультурными объектами и учреждениями города

Достичь положительных результатов по развитию детей дошкольного возраста было бы невозможно без активного взаимодействия дошкольного учреждения с социумом. Для социализации детей детского сада и создания

открытой системы МБДОУ поддерживаются связи с общественностью, учреждениями образования, здравоохранения, культуры.

МБДОУ д/с № 35 осуществляет взаимодействие со средой; гибко реагирует на изменяющиеся индивидуальные и групповые образовательные потребности, и запросы; предоставляет широкий спектр образовательных услуг. Педагогический коллектив строит свою работу по развитию детей в тесном контакте с внешними организациями, круг, которых постепенно расширяется.

С начало учебного года в своей деятельности коллектив ДОУ взаимодействовал с следующими социокультурными объектами и учреждениями города:

- Комитетом образования администрации города Ставрополя;
- Министерством образования и молодежной политики СК;
- Администрацией Промышленного района города Ставрополя;
- Детской поликлиникой № 3;
- Ставропольским краевым институтом повышения квалификации педагогических работников;
- Городским дворцом детского творчества;
- Краевым театром кукол;
- Центром «Поиск»;
- Советом Микрорайона;
- Госавтоинспекцией;
- Владимирский собор;
- Арт кафе «Бублик»;
- Городское казачье общество;
- «Казачий формат»;
- Управление ГИБДД;
- СОШ №50;
- Музейно - выставочный комплекс «Россия – Моя история»
- Городская библиотека №11.

Организация социокультурной связи между детским садом и данными учреждениями позволяет использовать максимум возможностей для развития интересов детей и их индивидуальных возможностей, решать многие образовательные задачи, тем самым, повышая качество образовательных услуг и уровень реализации стандартов дошкольного образования.

1.15. Мероприятия, проводимые в МБДОУ д/с №35

Мероприятия с детьми:

- Осенние праздники;
- Новогодние праздники;
- День Матери;
- 8 Марта;
- Масленица;
- Рождественские колядки;
- Участие в городских спортивно – оздоровительных соревнованиях среди дошкольников;
- Участие в городском турнире по шашкам «Юный шашкист»;
- Участие в городских интеллектуальных олимпиадах «Умники и умницы», «По дороге знаний»;

Мероприятия с родительской общественностью:

- День Матери;
- Благотворительные акции;
- 8 Марта;
- Мама, папа, Я – спортивная семья;
- Участие в городских субботниках;
- Конкурс «Лучшая кормушка для птиц»
- Конкурс «Вместо елки – новогодний букет» и тп.

Работа с педагогическим коллективом:

- Проведение педагогических советов, мастер классов, семинаров;
- Участие в субботниках, мероприятиях по благоустройству и облагораживанию территории ДОУ;
- Проведение корпоративов, досугов, юбилеев (Новый год, Масленица, Спартакиада, 23 февраля, 8 марта и пр.).

1.16. Достижения МБДОУ детский сад № 35

№	Название конкурса, фестиваля	Результат (участники, лауреаты, победители какое место)
1	Всероссийский конкурс «Безопасная дорога – детям»	Победитель
3	Городская интеллектуальная олимпиада дошкольников «Умники и Умницы»	Участник
4	Городская спортивная олимпиада среди воспитанников дошкольных образовательных организаций	Участник
5	Городской турнир по шашкам	Участник
6	Конкурс туристической песни на туристическом слете работников учреждений образования города Ставрополя	Победитель
7	Городской смотр-конкурс «Лучшая кормушка для птиц»	Призер
8	Городской конкурс «Вместо елки – новогодний букет»	Победитель
9	Городской конкурс «Волшебное превращение»	Победитель

1.17. Оценка функционирования внутренней системы оценки качества образования

Систему качества дошкольного образования коллектив ДОО рассматривает как систему внутреннего контроля, которая включает себя интегративные составляющие:

- качество научно-методической работы;
- качество воспитательно-образовательного процесса;
- качество работы с родительской общественностью;
- качество работы с педагогическими кадрами;
- качество предметно-пространственной среды.

В качестве источников данных для оценки качества образования используются:

- образовательная статистика;
- мониторинговые исследования;
- социологические опросы;
- посещение ОД, мероприятий, организуемых педагогами дошкольного учреждения.

С целью повышения эффективности учебно-воспитательной деятельности применяем педагогический мониторинг, который даёт качественную и своевременную информацию, необходимую для принятия управленческих решений. В учреждении выстроена четкая система методического контроля и анализа результативности воспитательно-образовательного процесса по всем направлениям развития дошкольника и функционирования ДОО в целом.

В ДОО разработано Положение о внутренней системе оценки качества образования на основе нормативных правовых актов Российской Федерации, регламентирующих реализацию всех процедур контроля и оценки качества образования.

Исходя из всего вышеизложенного, можно сделать вывод о том, что на данный момент дошкольное учреждение полностью укомплектовано сотрудниками, коллектив объединен едиными целями и задачами и имеет благоприятный психологический климат. Одним из условий достижения эффективности результатов деятельности ДОО стал сформированный педагогический коллектив. Их отличает творческий подход к работе, что сказывается на качестве деятельности всего учреждения в целом.

Задачи и план по реализации образовательной программы и годового плана работы за учебный год выполнены.

В течение всего учебного года работа ДОО носила целенаправленный, систематический характер. Образовательная программа реализована полностью, выявлена положительная динамика по усвоению детьми основных разделов программы.

Работу учреждения, в целом, можно считать удовлетворительной.

**2. ПОКАЗАТЕЛИ ДЕЯТЕЛЬНОСТИ МБДОУ д/с № 35,
ПОДЛЕЖАЩИЕ САМООБСЛЕДОВАНИЮ**

№ п/п	Показатели	Единица измерения	2019
1.	Образовательная деятельность		
1.1	Общая численность воспитанников, осваивающих образовательную программу дошкольного образования, в том числе:	человек	380
1.1.1	В режиме полного дня (8 - 12 часов)	человек	380
1.1.2	В режиме кратковременного пребывания (3 - 5 часов)	человек	0
1.1.3	В семейной дошкольной группе	человек	0
1.1.4	В форме семейного образования с психолого-педагогическим сопровождением на базе дошкольной образовательной организации	человек	0
1.2	Общая численность воспитанников в возрасте до 3 лет	человек	0
1.3	Общая численность воспитанников в возрасте от 3 до 8 лет	человек	380
1.4	Численность/удельный вес численности воспитанников в общей численности воспитанников, получающих услуги присмотра и ухода:	человек/%	380/100
1.4.1	В режиме полного дня (8 - 12 часов)	человек/%	380/100
1.4.2	В режиме продленного дня (12 - 14 часов)	человек/%	0
1.4.3	В режиме круглосуточного пребывания	человек/%	0
1.5	Численность/удельный вес численности воспитанников с ограниченными возможностями здоровья в общей численности воспитанников, получающих услуги:	человек/%	2/0,5
1.5.1	По коррекции недостатков в физическом и (или) психическом развитии	человек/%	2/0,5

1.5.2	По освоению образовательной программы дошкольного образования	человек/%	2/0,5
1.5.3	По присмотру и уходу	человек/%	2/0,5
1.6	Средний показатель пропущенных дней при посещении дошкольной образовательной организации по болезни на одного воспитанника	день	3
1.7	Общая численность педагогических работников, в том числе:	человек	22
1.7.1	Численность/удельный вес численности педагогических работников, имеющих высшее образование	Человек/ %	17/77
1.7.2	Численность/удельный вес численности педагогических работников, имеющих высшее образование педагогической направленности (профиля)	человек/ %	15/68
1.7.3	Численность/удельный вес численности педагогических работников, имеющих среднее профессиональное образование	человек/%	5/23
1.7.4	Численность/удельный вес численности педагогических работников, имеющих среднее профессиональное образование педагогической направленности (профиля)	человек/%	5/23
1.8	Численность/удельный вес численности педагогических работников, которым по результатам аттестации присвоена квалификационная категория, в общей численности педагогических работников, в том числе:	человек/%	7/32
1.8.1	Высшая	человек/%	3/14
1.8.2	Первая	человек/%	4/18
1.9	Численность/удельный вес численности педагогических работников в общей численности педагогических работников, педагогический стаж работы которых составляет:	человек/%	
1.9.1	До 5 лет	человек/%	8 / 50%
1.9.2	Свыше 30 лет	человек/%	0
1.10	Численность/удельный вес численности педагогических работников в общей численности педагогических работников в возрасте до 30 лет	человек/%	6/27%
1.11	Численность/удельный вес численности педагогических работников в общей численности педагогических работников в возрасте от 55 лет	человек/%	0

1.12	Численность/удельный вес численности педагогических и административно-хозяйственных работников, прошедших за последние 5 лет повышение квалификации/профессиональную переподготовку по профилю педагогической деятельности или иной осуществляемой в образовательной организации деятельности, в общей численности педагогических и административно-хозяйственных работников	человек/%	0
1.13	Численность/удельный вес численности педагогических и административно-хозяйственных работников, прошедших повышение квалификации по применению в образовательном процессе федеральных государственных образовательных стандартов в общей численности педагогических и административно-хозяйственных работников	человек/%	0
1.14	Соотношение "педагогический работник/воспитанник" в дошкольной образовательной организации	человек/ человек	22/380
1.15	Наличие в образовательной организации следующих педагогических работников:		
1.15.1	Музыкального руководителя	да/нет	да
1.15.2	Инструктора по физической культуре	да/нет	нет
1.15.3	Учитель-логопед	да/нет	да
1.15.4	Логопед	да/нет	нет
1.15.5	Учителя-дефектологи	да/нет	нет
1.15.6	Педагог-психолог	да/нет	да
2.	Инфраструктура		
2.1	Общая площадь помещений, в которых осуществляется образовательная деятельность, в расчете на одного воспитанника	кв. м	2,8
2.2	Площадь помещений для организации дополнительных видов деятельности воспитанников	кв. м	262
2.3	Наличие физкультурного зала	да/нет	да
2.4	Наличие музыкального зала	да/нет	да
2.5	Наличие прогулочных площадок, обеспечивающих физическую активность и разнообразную игровую деятельность воспитанников на прогулке	да/нет	да